

Autores: Taísa Coelho Guimarães¹, Ana Luiza Barboza Vianna¹, Davi da Silva Barbirato¹, Mariana Fampa Fogacci², João Regis Ivar Carneiro³, Nathalie Carvalho Leite⁴, Cristiane Alves Villela Nogueira⁴ e Maria Cynésia Medeiros de Barros¹

¹ Departamento de Clínica Odontológica, FO-UFRJ, Rio de Janeiro - RJ

² Departamento de Clínica e Odontologia Preventiva, FO-UFPE, Recife - PE

³ Departamento de Clínica Médica, Faculdade de Medicina da UFRJ, Rio de Janeiro - RJ

⁴ Serviço de Hepatologia do Hospital Universitário Clementino Fraga Filho - UFRJ, Rio de Janeiro - RJ



UFRJ
UNIVERSIDADE FEDERAL
DO RIO DE JANEIRO

Periodontia
UFRJ

INTRODUÇÃO

Doenças periodontais, especialmente a periodontite, e esteatose hepática de causa metabólica (DHGNA/MASLD) são ambas condições crônicas caracterizadas por uma resposta inflamatória de baixa intensidade e longa duração com efeitos locais e sistêmicos^{1,9}.

Plausibilidade Biológica

A exposição crônica a bactérias periodontopatogênicas e seus produtos impactam a patogênese de outras doenças sistêmicas principalmente através da estimulação do sistema imunológico do hospedeiro, levando a um estado hiperinflamatório⁹.

O **objetivo** desta revisão narrativa foi avaliar a possível relação entre a periodontite e a esteatose hepática de causa metabólica.

METODOLOGIA

Uma busca foi realizada em Julho de 2023 na base Pubmed com as palavras-chaves (**periodontal disease**) AND (**nonalcoholic fatty liver disease**) AND (**steatosis**) para avaliar se há correlação e/ou associação entre Periodontite e a DHGNA/MASLD.

Critérios de Inclusão

- Estudos transversais
- Estudos caso-controle e coorte
- Em inglês
- Publicados até Julho de 2023

Critérios de Exclusão

- Relatos de caso
- Estudos em animais
- Revisões de Literatura

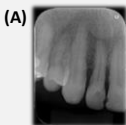


Figura 1 (A e B): Periodontite estágio III grau C

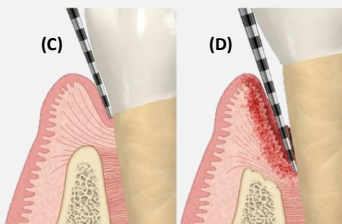


Figura 2: (C) Saúde periodontal; (D) Periodontite (Adaptada de Coli et al., 2017)

RESULTADOS

Figura 3: Resultados da busca/ano



80 artigos $\xrightarrow{\text{Etapa de exclusão (N=64)}}$ 16 artigos

Tabela: Características dos estudos

	N	Diagnóstico		Resultado
		Periodontal	Hepático	
Furuta et al., 2010 ⁵	2459	NHANES/Parcial	ALT	+
Morita & Maeno, 2014 ¹¹	1527	CPITN/Parcial	GGT, AST, ALT	+
Akinkugbe et al., 2017 ²	604	Total	Ultrassom	+
Alazawi et al., 2017 ³	8172	NHANES/Parcial	Ultrassom	+
Akinkugbe et al., 2018 ¹	16415	Total	FLI/GGT, AST, ALT	-
Iwasaki et al., 2018 ⁷	1226	Total	Ultrassom	+
Hietala et al., 2019 ⁶	6165	Total	FLI	+
Weintraub et al., 2019 ¹⁷	5421	NHANES/Parcial	Ultrassom/FLI/FS	+
Shin et al., 2020 ¹⁵	4061	CPI/Parcial	FLI/HSI	+
Kim et al., 2020 ⁸	4272	CPI/Parcial	FLI	+
Duseja et al., 2021 ⁴	80	Total	Ultrassom	+
Kuroe et al., 2021 ¹⁰	4812	NHANES/Parcial	NFS	+
Surlin et al., 2021 ¹⁶	38	Total	Ultrassom	+
Sato et al., 2021 ¹³	164	Total	Ultrassom/Ressonância	+
Shin et al., 2022 ¹⁴	165032	CPI/Parcial	CID-10 (K70-77)	+
Pischke et al., 2023 ¹²	32	Total	Biópsia	+

Legenda: CID-10, classificação internacional de doenças décima edição; CPI, Índice Periodontal Comunitário; NFS, NAFLD score index; FLI, Fatty Liver Index; NHANES, National Health and Nutrition Examination Survey; HSI, Hepatic Steatosis Index.

Conclusão

Os estudos mostram uma correlação entre doenças periodontais, especialmente a periodontite, e a esteatose hepática de origem metabólica.

Referências

